

# Beállítási segédlet Foscam IP kamerákhoz



## FOSCAM

Foscam Intelligent Technologies Co., Ltd

### Gyors telepítési útmutató

### Beltéri és kültéri HD kamerákhoz



# I. Kamera konfigurálása mobil applikációval

Első lépésként keressük meg a gyári mobil alkalmazást telefonunk alkalmazásboltjában. Ez Android eszközön a "Google Play", iOS készüléken az "App Store" nevű alkalmazásból érhető el.



Google Play



App Store

A gyári Foscam applikáció neve mindkét platformon: **FOSCAM**

Nem Foscam Viewer, nem Foscam Monitor és nem más egyéb, csak szimplán "Foscam"!

A gyári alkalmazás ikonja így néz ki:



Az alkalmazás használatához a **Sign Up** feliratra kattintva saját email címmel fiókot kell regisztrálni. A regisztráció után a megadott email címmel és jelszóval lehet az alkalmazásba belépni. Ez a belépési adat az alkalmazáshoz és nem a kamerához használható!

Az alkalmazásba való bejelentkezés után a jobb felső sarokban található **+** jelet megérintve lehet új kamerát hozzáadni a fiókunkhoz.

**Fontos! Ha egy kamerát már hozzáadtunk egy másik email címhez tartozó fiókhoz, nem tudjuk új fiókhoz is hozzárendelni. Egy regisztrált fiókot azonban több készülékről is használhatunk!**

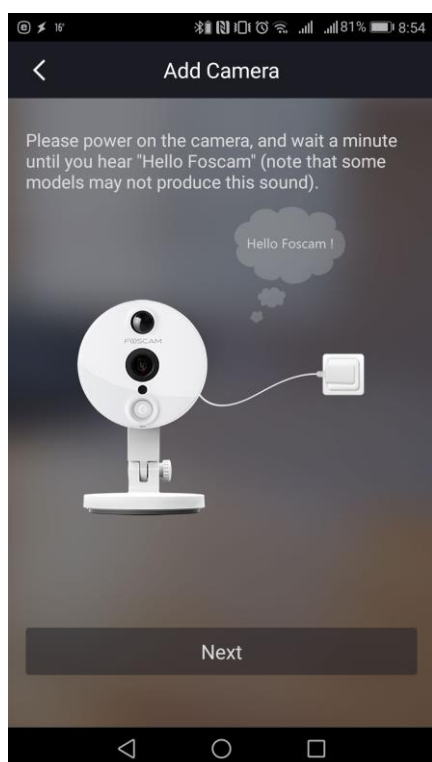
Mielőtt az alkalmazáshoz hozzá adnánk a kamerát, helyezzük áram alá a csomagban található hálózati adapterrel.

A kamera bekapcsolását követően várjunk minimum 1-2 percet. Ha WiF-s az eszköz és cserélhető az antennája, a várakozás alatt szereljük rá az antennát. Ha olyan kamerát szeretne konfigurálni, amely az indulását követően hanggal is kommunikál, várja meg a kamera által kiadott **"Ready for WiFi conguration"** hang üzenetet, majd haladjon tovább a konfigurációban.

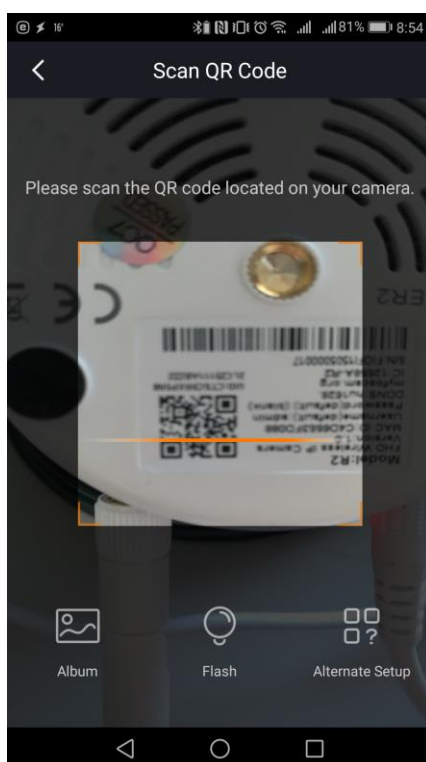
Ha olyan kamerát használ, amely hanggal nem kommunikál, vagy WiFi kommunikációra nem képes, a mellékelt kb. 1 méteres CAT5e kábel segítségével csatlakoztassa a routerére valamely LAN1, LAN2... stb. szabad portjához és várjon legalább 1 percet a konfiguráció előtt.

Mobiltelefonjával csatlakozzon rá arra a WiFi hálózatra, amelyen a kamera is működni fog akár WiFi, akár vezetékes kapcsolaton keresztül.

Érintse meg a Foscam mobil applikációjának jobb felső sarkában található **+** jelet.



Nyomja meg a Next gombot



Keresse meg a kamera QR kódját

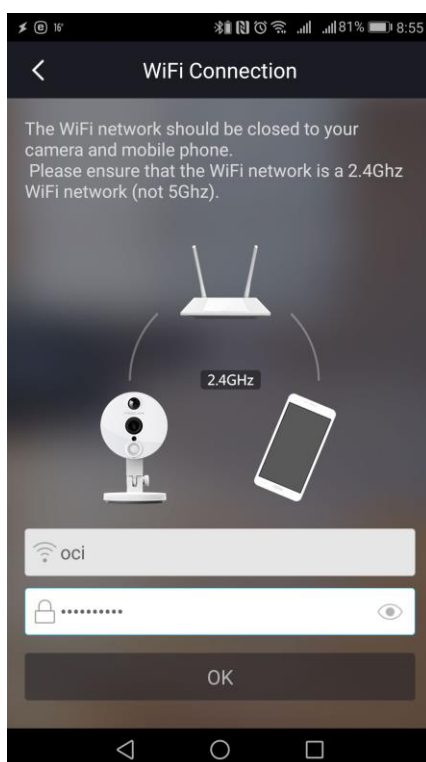


Vezetékes vagy WiFi kapcsolat lesz

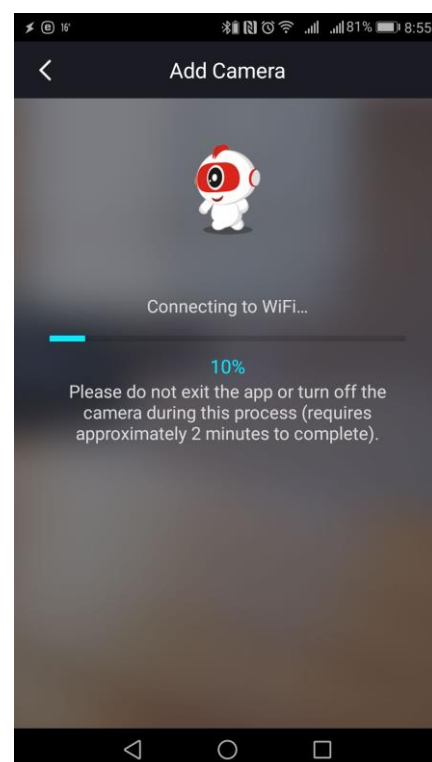
**Az alkalmazásban ki lehet választani, hogy a kamerát Wired (vezetékes) vagy WiFi (vezeték nélküli) kapcsolaton szeretné használni. A beállítási varázsló ennek megfelelően fog tovább lépni a konfigurációban. Nem WiFi-s kamera esetén nem használhatja a WiFi opciót!**



Érintse meg a Ready gombot



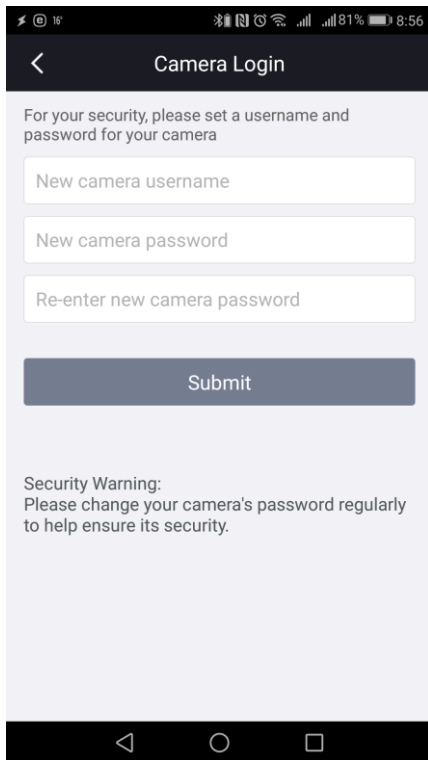
Adja meg a WiFi kulcsot hálózatához



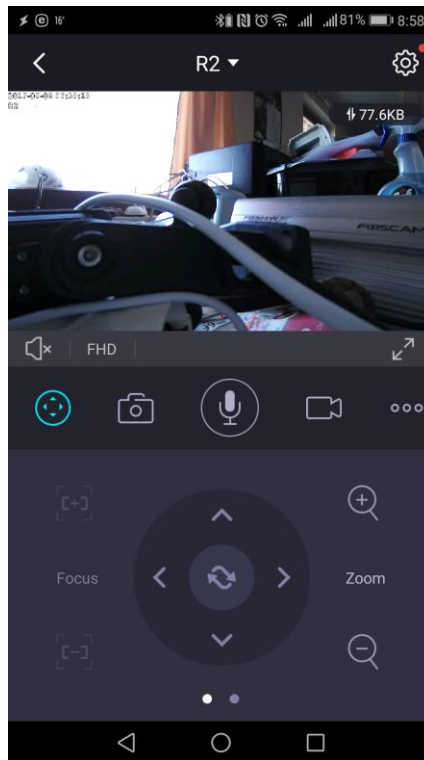
A kamera megpróbál csatlakozni a WiFi-re

Elmaradhatatlan biztonsági lépésként a mobil applikáció kényszeríteni fogja, hogy adjon meg új felhasználói nevet és jelszót a kamera elérhetőségéhez, gyakorlatilag nem engedi használni a kamerát a gyári felhasználói névvel és jelszóval.

Az első mezőben adja meg a használni kívánt felhasználói nevet, majd a következő mezőben a jelszót és ismételten a jelszót. **Se a felhasználói név se a jelszó ne legyen hosszabb 12 karakternél és kizárólag az angol ABC betűiből és számaiból állhat. Kerülje a speciális karakterek használatát, mint pl. a ?,!,\_,#,&,... stb.!**



Írja be az új nevet és jelszót



Már láthatja is az élőképet

A képernyőn látható ikonok segítségével vezérelheti a kamerát.

Megfelelő kamera esetén elérhetők és használhatók a PTZ vezérlő gombok.

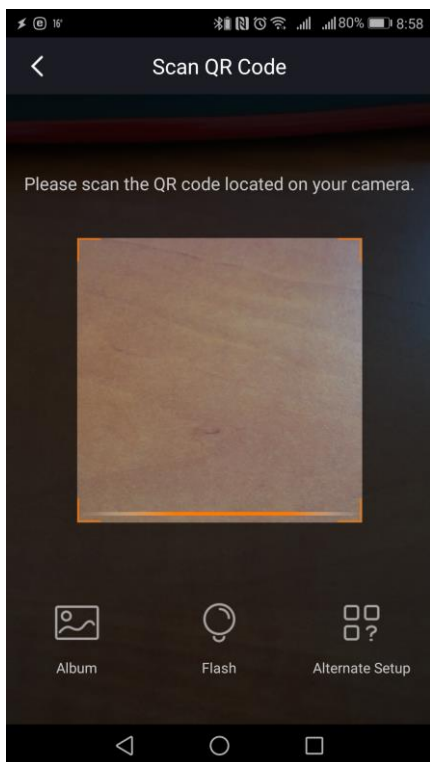
Ha kedve támad, a fényképező ikonra kattintva pillantképet is készíthet a kamera élőképeinek aktuális képkockájáról, amelyet a telefonja/tabletje galériájában fog megtalálni.

Rövid videófelvételeket készíthet telefonja/tabletje memóriájába a kamera ikonra kattintva.

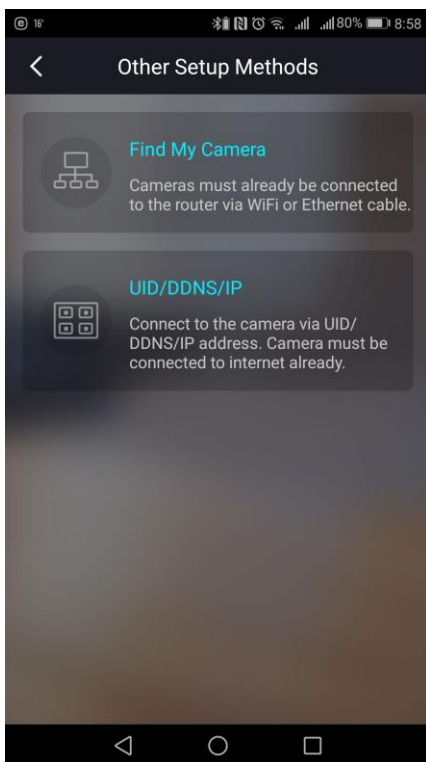
Megfelelő kamera esetén a hangszóró ikont aktívvá téve hallgatózhat a kamera által közvetített hangcsatorna segítségével.

Ugyancsak megfelelő kamera esetén a mikrofon gombot aktívvá téve telefonja/tabletje mikrofonja segítségével beszélhet a kamera látóterében mozgó emberekkel is.

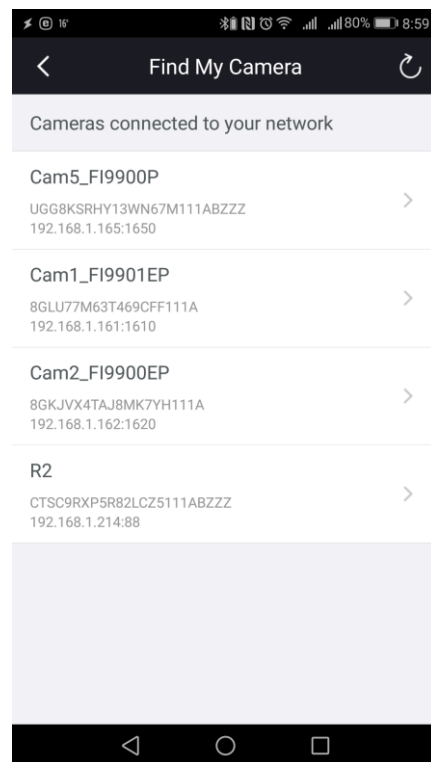
Ha a kamera QR kódját nem tudja lefényképezni, lehetősége van más konfigurációs lehetőségekre is. Ehhez a QR kód fényképezése helyett válassza az **“Alternate Setup”** menüpontot. Az első menüpontot kiválasztva rákereshet a hálózaton lévő kamerákra, majd azokat kiválasztva tudja hozzá adni az applikációhoz a kamerát. Az UID/DDNS/IP opcióval kézzel tudja megadni a kamera csatlakozási paramétereit.



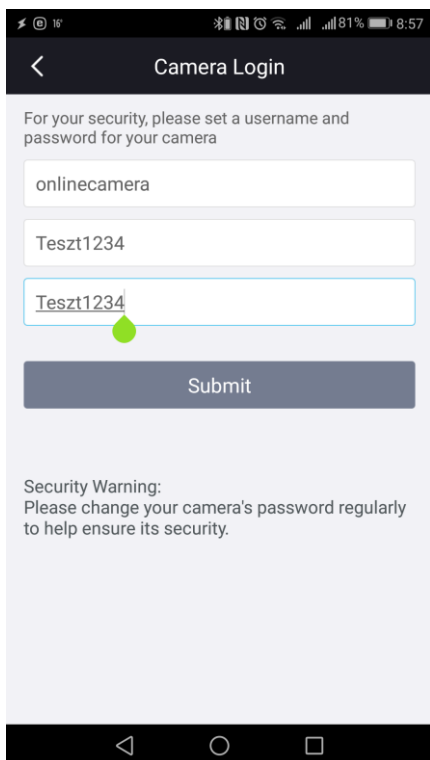
Jobb alsó gomb az “Alternate Setup”



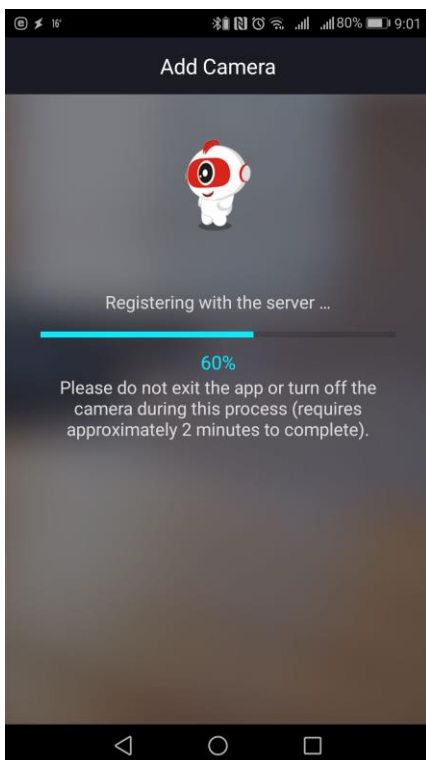
Érintse meg a “Find My Camera” menüt



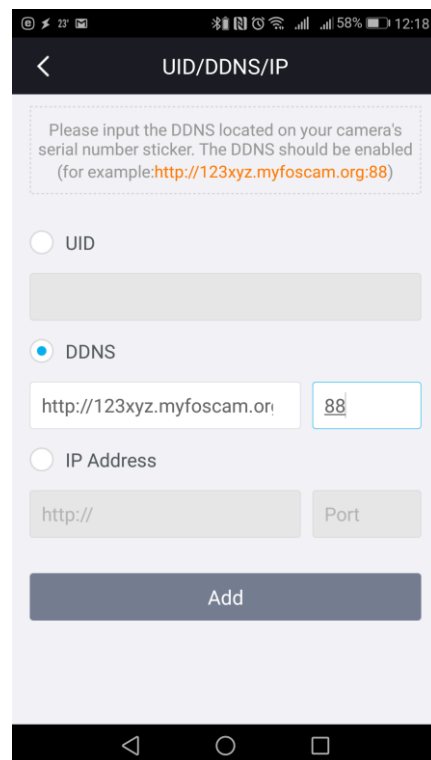
Válassza ki a kívánt kamerát



Állítsa be a kamera új felhasználói adatait



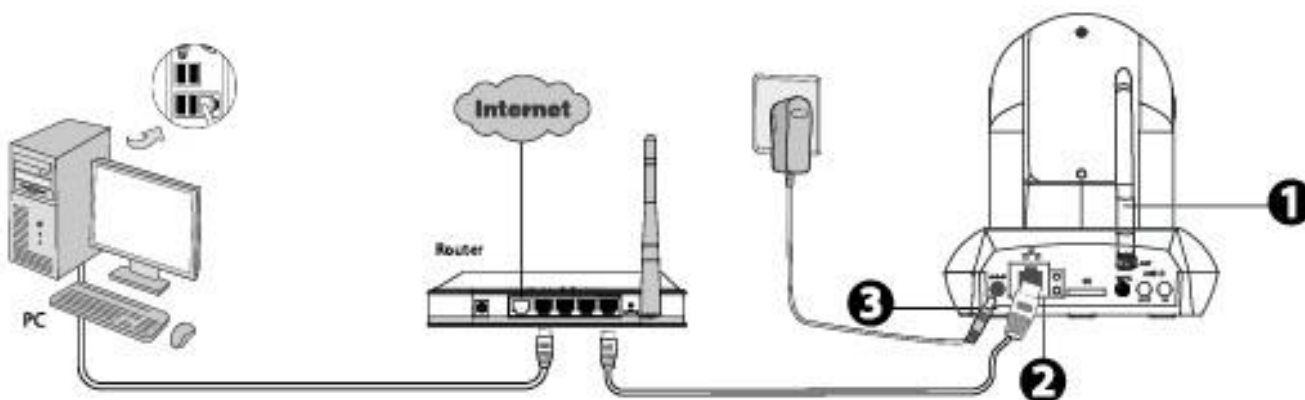
Zajlik a konfiguráció



Varázsló helyett kézzel is megadhatja a címet

## II. Kamera konfigurálása PC-vel

- **Hardver csatlakoztatása**



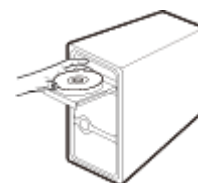
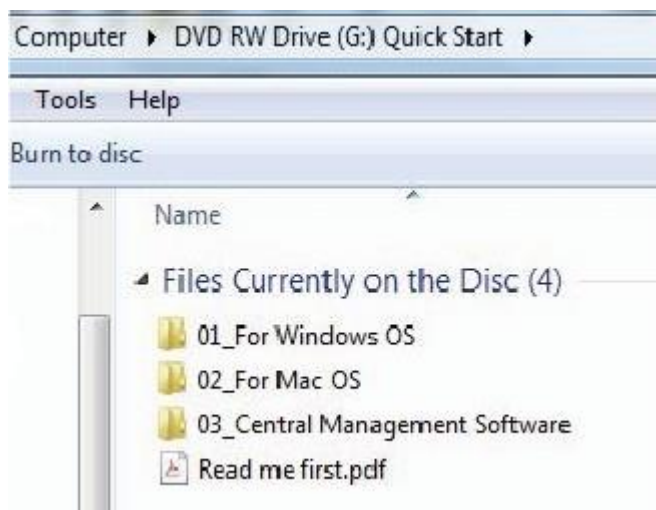
1. Szerelje fel az antennát és állítsa függőlegesen.
2. Hálózati kábel segítségével csatlakoztassa a kamerát a LAN hálózathoz (router-hez vagy switch-hez).
3. Csatlakoztassa a tápadaptert a kamerához.

## Szoftver telepítése

1. Ha a gyártó mellékelt a kamerához, helyezze a CD-t a számítógépe CD-meghajtójába.
2. Ha a kamera doboza nem tartalmaz CD mellékletet, töltsse le a szükséges fájlokat a

<http://onlinecamera.net/letoltesek/szoftver> weboldalunkról.

3. Menjen a "For Windows OS" vagy a "For Mac OS" mappába. Másolja át az **IP Camera Tool** vagy a **Search Equipment Tool** fájlt a számítógépre, vagy húzza át a számítógépe asztalára.



Windows OS parancsikon



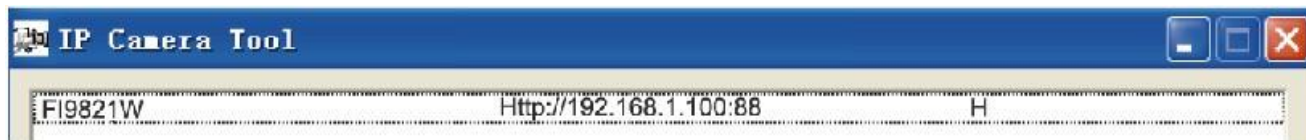
Mac OS parancsikon

### Megjegyzés:

Ha számítógépe nem rendelkezik CD-meghajtóval, vagy nincs CD melléklete a kamerának, ingyenesen letöltheti a programokat weboldalunkról (<http://onlinecamera.net/letoltesek/szoftver>).

## Hozzáférés a kamerához

1. Engedélyezze a router DHCP funkcióját (általában alapértelmezettként engedélyezve van), majd nyissa meg az IP Camera Tool vagy Search Equipment Tool programot, melynek meg kellene jelenítenie a kamera IP-címét a LAN-on (helyi hálózaton).

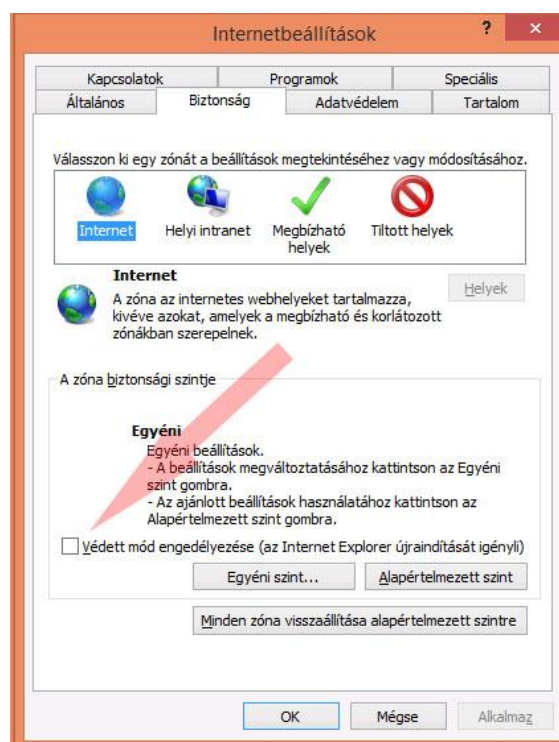


2. Kattintson duplán az ablakban megjelenő listából a kívánt kamerára, és az alapértelmezett böngészője meg fogja nyitni a kamera belépési oldalát. Amikor először jelentkezik be, le kell töltenie és telepítenie az ActiveX vezérlőt, vagy a használatot biztosító böngészőbővítményt.. Vegyük példaként a Windows 10 operációs rendszereken is elérhető **Microsoft Internet Explorert**.

Ha nem találja az ikonok között, a bal also sarokban található Start menu mellett a nagyító kinézetű keresőgombra kattintva kézzel is megkeresheti számítógépén. Ha az Internet Explorer nem lenne telepítve, a Windows 10 áruházból ingyenesen letöltheti.

Ha megnyit az Internet Explorer böngésző, akkor nyissuk meg az **“Internetbeállítások”** menüpontot majd válasszuk ki a **“Biztonság”**

fület. Tiltsuk le a **“Védett módot”**, majd alkalmazzuk a beállítást és állítsuk be az egyéni szintet a mellékelt kép szerint



Beállítások

- ActiveX-vezérlők és beépülő modulok
  - A korábban nem használt ActiveX-vezérlők figyelmeztetés né
    - Engedélyezés
    - Letiltás
  - ActiveX-szűrés engedélyezése
    - Engedélyezés
    - Letiltás
  - ActiveX-vezérlők és beépülő modulok futtatása
    - Engedélyezés
    - Kérdés
    - Letiltás
    - Rendszergazda által jóváhagyva
  - Aláíratlan ActiveX-vezérlők letöltése
    - Engedélyezés (nem biztonságos)
    - Kérdés (ajánlott)
    - Letiltás
  - Aláírt ActiveX-vezérlők letöltése
    - Engedélyezés (nem biztonságos)
    - Kérdés (ajánlott)
    - Letiltás
  - Az ActiveX értesítés nélküli használata csak jóváhagyott tart
    - Engedélyezés
    - Letiltás
  - Bináris és parancsprogramokkal szabályozott viselkedések
    - Engedélyezés
    - Letiltás
    - Rendszergazda által jóváhagyva
  - Biztonságosként megjelölt ActiveX-vezérlők futtatása\*
    - Engedélyezés
    - Kérdés
    - Letiltás
  - Figyelmeztetés automatikus megjelenítése ActiveX-vezérlők e
    - Engedélyezés
    - Letiltás
  - Kártevőirtó szoftver futtatása az ActiveX-vezérlőkön
    - Engedélyezés
    - Letiltás
  - Parancsprogramok használatához nem biztonságosként megj
    - Engedélyezés (nem biztonságos)
    - Kérdés
    - Letiltás (ajánlott)
  - Szkriptletek engedélyezése
    - Engedélyezés
    - Kérdés
    - Letiltás
  - Videó és animáció lejátszása külső médialejátszót nem haszn
    - Engedélyezés
    - Letiltás

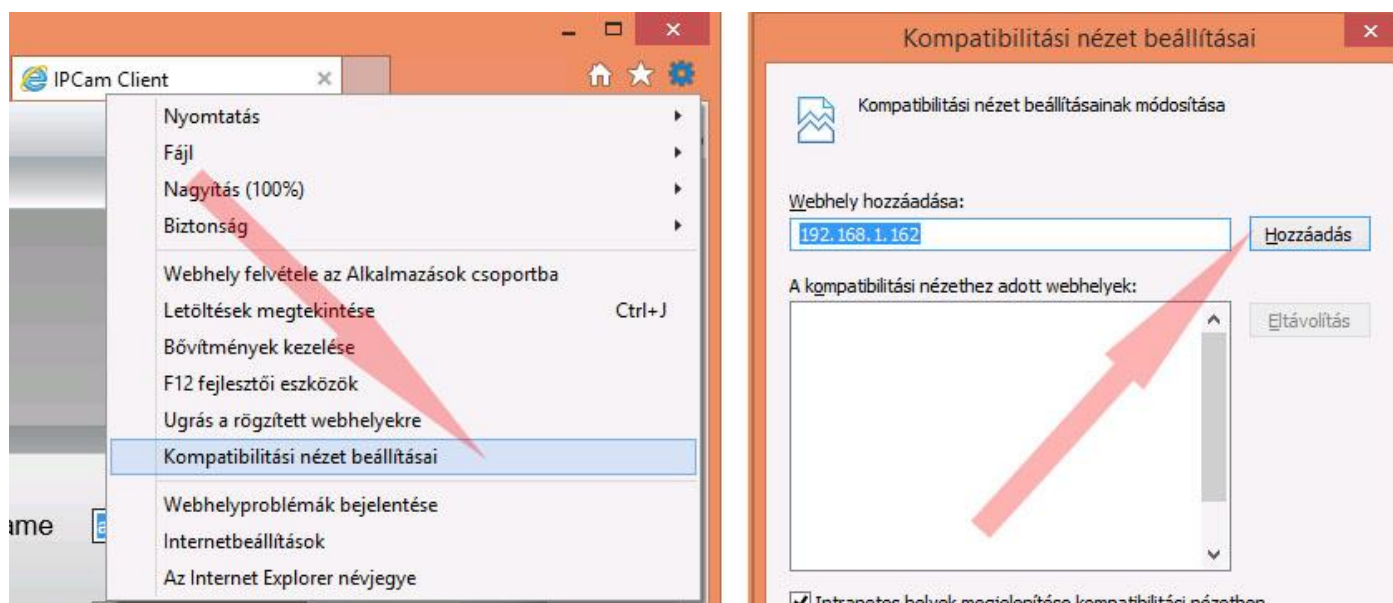
\* A számítógép újraindítása után lép érvénybe

Alaphelyzet visszaállítása

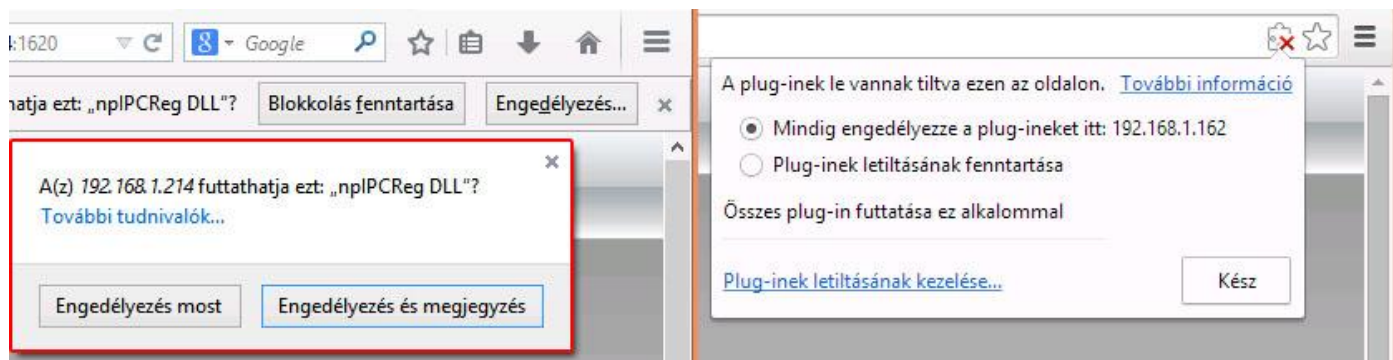
Alaphelyzet:



Ha az Internet Explorer nem ajánlja fel a az ActiveX telepítését, hozzá kell adnunk a kamera IP címét a kompatibilitási nézethez. Ha a kamera címe a későbbiekben változni fog, ezt természetesen meg kell majd ismételni.



Google Chrome, Apple Safari vagy Mozilla Firefox esetén egyszerűen töltsük le a böngésző által felkínált bővítményt, majd zárjuk be a böngészőnk minden futó példányát és nyissuk meg újra a kamera címét böngészőnkben. Első alkalommal a böngészőkben a bővítmény le lesz tiltva, ezért azt engedélyeznünk kell. Ahogy a világon minden más kamerát érintően a böngésző verziók változásai befolyásolják a kamerák használhatóságát is. Egy-egy böngésző frissítése lehetetlenné teszi a korábban működő plugin rendszerek használatát. Ha ilyenbe futna bele, kameráját nyissa meg Internet Explorer-en keresztül.



### **Megjegyzés:**

Az ActiveX vezérlő használható 64 bites operációs rendszeren, de 64 bites Internet Explorerrel nem fog működni. 64 bites operációs rendszer esetén is a 32 bit-es Internet Explorer böngészőt indítsuk el! 64 bites Windows 8, Windows 8.1 operációs rendszer esetén az operációs rendszeren elérhető elérhető Internet Explorer viszont már képes a bővítmény futtatására! Ha mégis hibát tapasztal, indítsa újra operációs rendszerét "Csökkentett mód hálózattal" módban és tesztelje le úgy a működést! Lehetséges, hogy vírusirtója, kémprogram ellenőrzője nem engedi működni a bővítményt!

Jelentkezzünk be a kamerába. Az első bejelentkezés alkalmával biztonsági okokból a kamera kényszeríteni fogja a felhasználói nevének és jelszavának beállítására. A neve jelszava legyen bonyolult, tartalmazzon kis és nagybetűket valamint számokat, de ne tartalmazzon ékezetes és speciális karaktereket. Használja csak az angol abc betűit és számait!

Felhasználónév

Jelszó

Stream

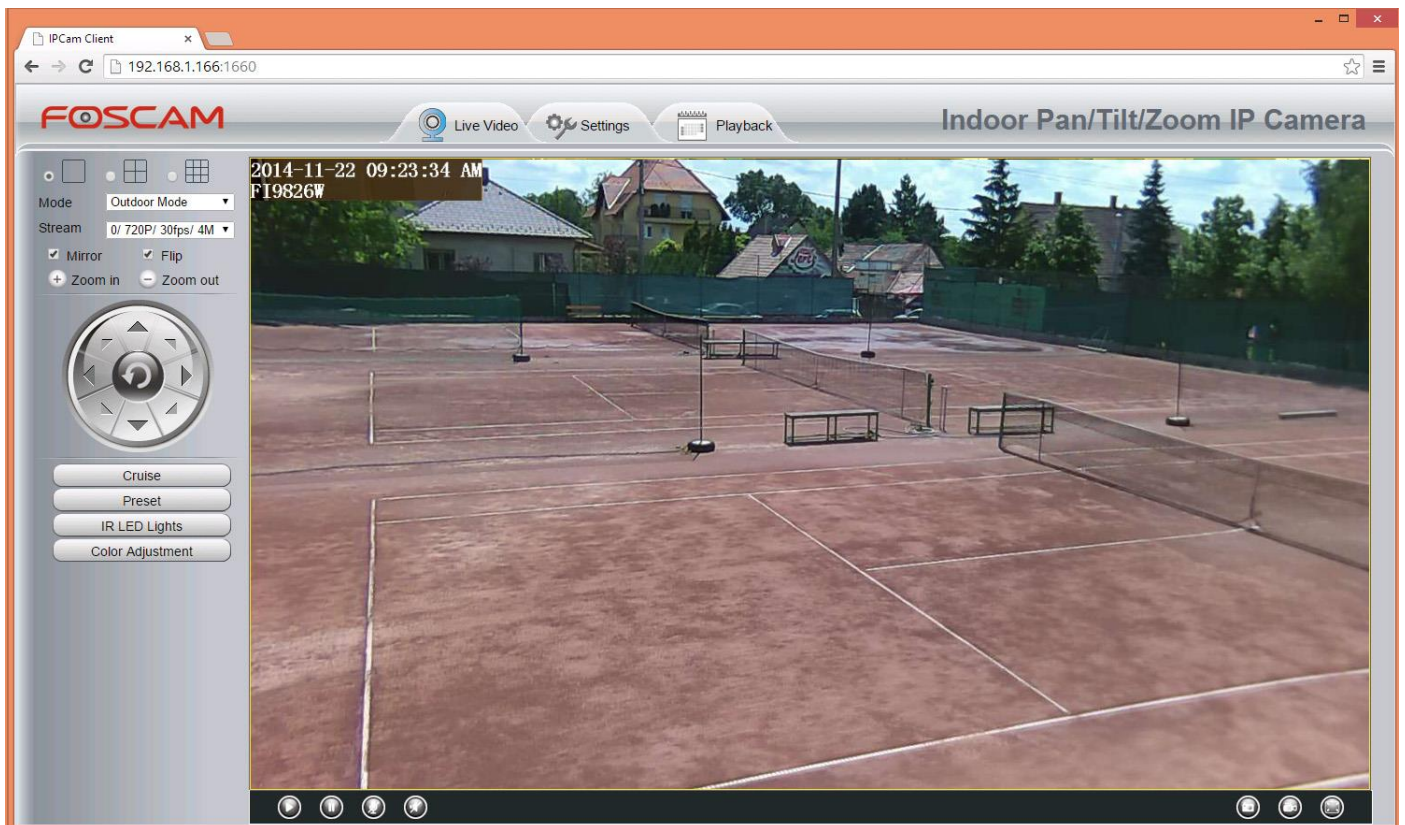
Nyelv

**Belépés**

Az alapértelmezett felhasználónév az **"admin"**, melyhez **nincs jelszó**

Alapbeállítás szerint az "Elsődleges videó" stream kínálja a legjobb minőségű videót, míg a további változatok minősége gyengébb, de kisebb hálózati terhelést és felbontás eredményeznek.

A bejelentkezést követően a felhasználói felületen látnia kellene az élő kameraképet.



## Biztonság

A felhasználói nevünket természetesen nem csak a bejelentkezés alkalmával állíthatjuk be, hanem később módosíthatjuk is azt, valamint további új felhasználókat is létrehozhatunk a kamera hozzáférésehez.

Itt módosíthatja a felhasználóneveket és a hozzájuk tartozó jelszavakat, hogy megvédje a kamerát a jogosulatlan hozzáférésekkel szemben. Az alapértelmezett felhasználónév az **"admin"** melyhez **nincs jelszó**.

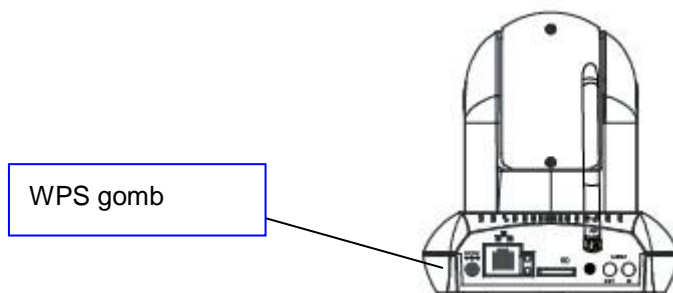
### Megjegyzés:

1. Ha elfelejti a felhasználónevet vagy a jelszót, beltéri kamera esetén egy gemkapocs segítségével, kültéri kamera esetén a kábelköteg végén nyomja meg és tartsa lenyomva a RESET gombot 10-13 másodpercig, majd várjon kb. 5 percet a gyári beállítások automatikus visszaállításáig. A visszaállítás során minden korábbi beállítást törlődni fog a kamerából. A RESET során ne áramtalanítsa készülékét, mert azzal működésképtelenné is teheti, és az ilyen meghibásodás nem tartozik a garanciális ügyintézés hatáskörébe.

## Vezeték nélküli kapcsolat

### WPS (Wi-Fi védett beállítás)

1. Beltéri kamerák esetén azt javasoljuk, hogy a vezeték nélküli kapcsolat létrehozásához használja a WPS funkciót, ehhez nyomja meg és tartsa lenyomva a WPS gombot 2 másodpercig.



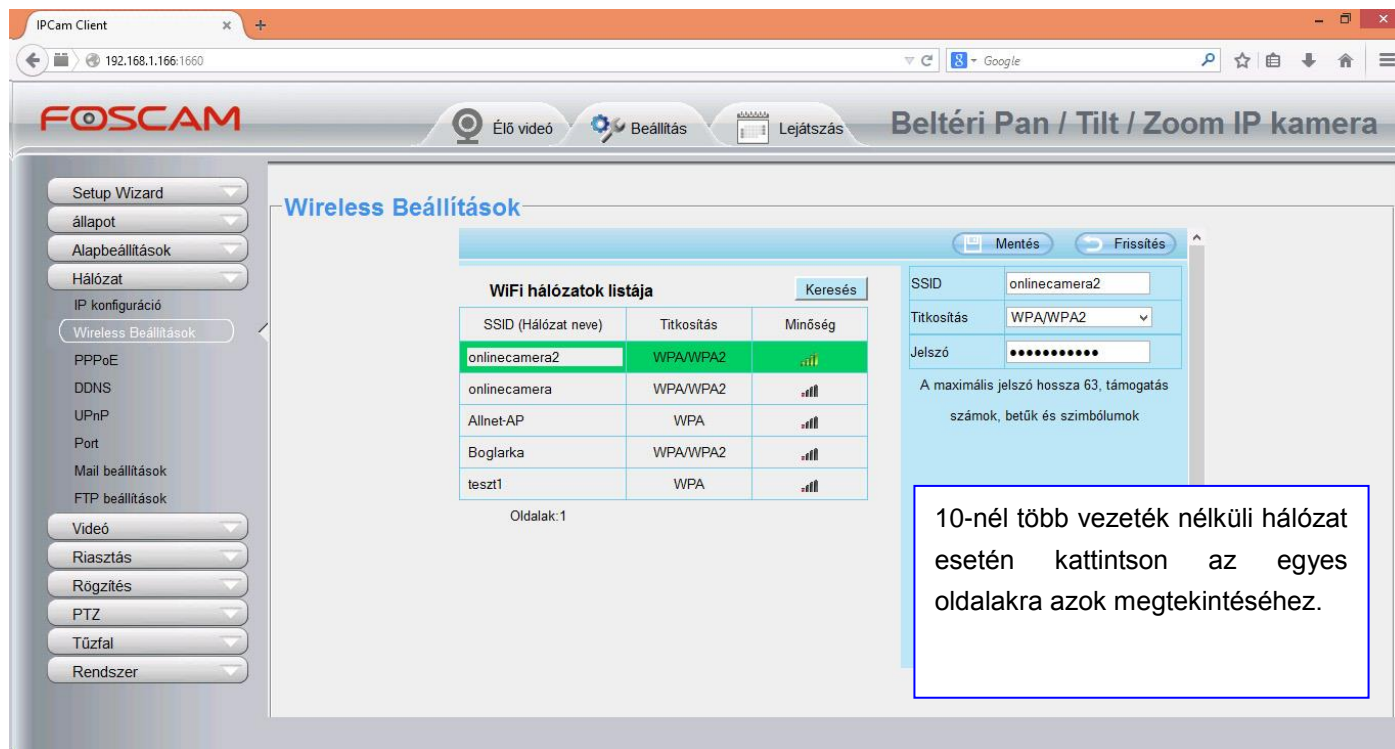
2. 60 másodpercen belül nyomja meg a WPS gombot a vezeték nélküli routeren is. A WPS gomb általában a router elején vagy hátulján található. Ha nem ismeri a router WPS funkcióját, kérjük keressen információt róla a router felhasználói kézikönyvében.

3. A kamera körülbelül 60 másodpercen belül automatikusan létrehoz egy biztonságos vezeték nélküli kapcsolatot a routerrel. Ha csatlakoztatta a hálózati kábelt, most csatlakoztassa le.

Kérjük, állítsa a router biztonsági módját WPA-PSK/WPA2-PSK-ra, máskülönben a WPS beállítás sikertelen lehet. Fontos, hogy a router-en soha ne használjon automatikus beállításokat, mindig alkalmazzon konkrét titkosítást, mint pl. AES.

**Ha a vezeték nélküli routere nem támogatja a WPS funkciót, állítsa be a következő lépések segítségével.**

**1. Válassza a “Beállítások” lehetőséget a kamera oldal tetején, menjen a “Hálózat - Vezeték nélküli beállítások” részre a képernyő bal oldalán, majd kattintson a “Keresés” lehetőségre.**



The screenshot shows the FOSCAM web interface. The main content area is titled "Wireless Beállítások". It features a table of WiFi networks and a configuration form on the right. The table is as follows:

SSID (Hálózat neve)	Titkosítás	Minőség
onlinecamera2	WPA/WPA2	📶
onlinecamera	WPA/WPA2	📶
Allnet-AP	WPA	📶
Boglarka	WPA/WPA2	📶
teszt1	WPA	📶

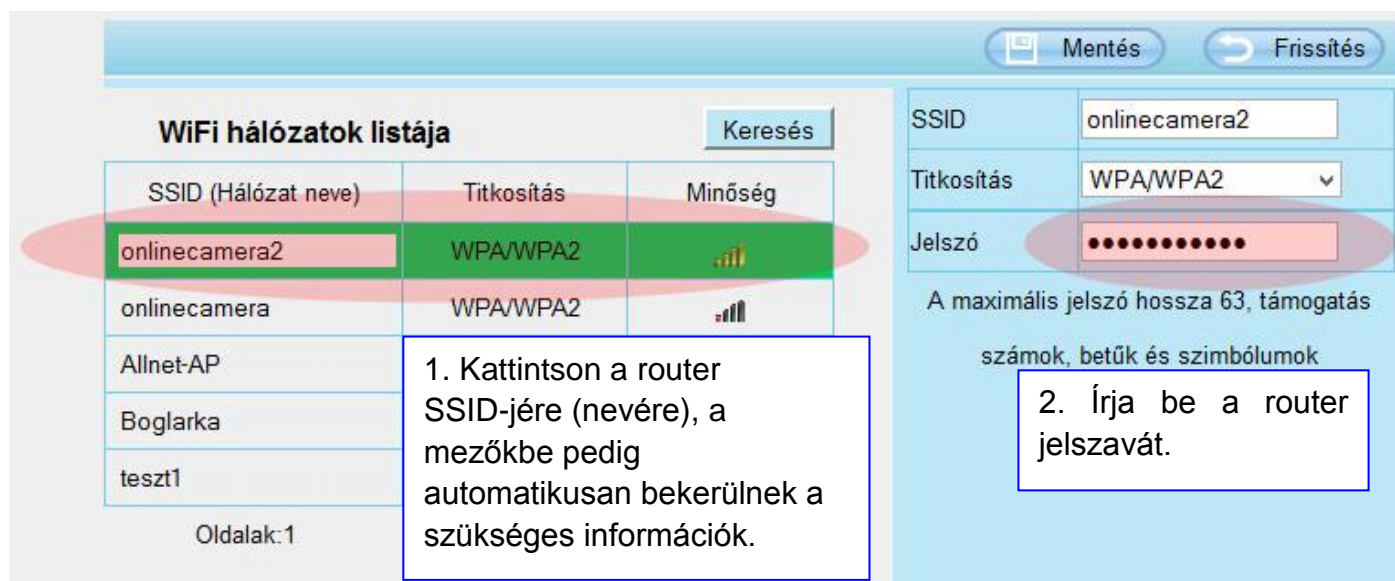
The configuration form on the right has the following fields:

- SSID: onlinecamera2
- Titkosítás: WPA/WPA2
- Jelszó: [Redacted]

A text box on the right side of the screenshot contains the following text:

10-nél több vezeték nélküli hálózat esetén kattintson az egyes oldalakra azok megtekintéséhez.

**2. A találati listán válassza ki saját routerét, azaz kattintson routere SSID azonosítójára. A kattintás hatására a job oldali mezőknél automatikusan kitöltésre kerül a megfelelő SSID és titkosítás mező. Önnek csak a vezeték nélküli hálózat jelszavát kell beírnia. Ez a jelszó a WiFi jelszava!**



This close-up screenshot shows the "WiFi hálózatok listája" table and the configuration form. The row for "onlinecamera2" is highlighted in green. The configuration form fields are:

- SSID: onlinecamera2
- Titkosítás: WPA/WPA2
- Jelszó: [Redacted]

Two text boxes provide instructions:

1. Kattintson a router SSID-jére (névére), a mezőkbe pedig automatikusan bekerülnek a szükséges információk.

2. Írja be a router jelszavát.

**3. Kattintson a **Mentés** gombra és húzza ki a hálózati kábelt. Ne kapcsolja ki a kamerát, amíg meg nem jelenik ismét az IP camera tool programban. Ha a kamera nem jelenik meg, húzza ki a tápkábelt a kamerából, majd újra csatlakoztassa azt. Ha jól adta meg az információkat, a kamerának automatikusan csatlakoznia kellene a vezeték nélküli hálózathoz kb. 1-2 percen belül.**

**FTP beállítások**

FTP szerver	ftp://ftp.onlinecamera.net Példa: ftp://192.168.1.103/könyvtárnev Maximális hossza a cím 127, nem támogatja a karakter & =
Port	21
FTP mód	PASV
Felhasználónév	testconnection Maximális hossza a felhasználó név 63, támogatás számok, betűk és szimbólumok _ @ \$ * - . # !
Jelszó	..... A maximális jelszó hossza 63, támogatás számok, betűk és szimbólumok ~ ! @ # \$ % ^ * ( ) _ + { } : "   < > ? ' - ; \ \ /
<input type="button" value="Teszt"/>	

Az FTP fióknak teljes értékű, írásra jogosult fióknak kell lennie a szerveren.

**FTP szerver címe:** <ftp://ftp.onlinecamera.net> vagy <ftp://ftp.onlinecamera.net/konyvtarnev>

**Port:** mindig a szokványos 21-es portot használja

**FTP mód:** PASV

**A felhasználói név és jelszó esetében kerülje a speciális karakterek használatát**

**Mail beállítások**

Engedélyezés <input checked="" type="checkbox"/>	
SMTP szerver	smtp.gmail.com SMTP szerver címét támogatja az angol, számokat és _ @ . -
SMTP Port	587
Transport Layer Security	STARTTLS A G-Mail csak a 465-ös TLS, vagy az 587-es STARTTLS Portokat, a Hotmail pedig csak az 587-es STARTTLS Portot támogatja. Egyéb szolgáltatónál a 25-ös portot is használhatod természetesen.
Hitelesítés szükséges	Igen
SMTP felhasználói név	sajatfiok@gmail.com Maximális hossza a felhasználó név 63, támogatás számok, betűk és szimbólumok @ _ . \$ * -
SMTP jelszó	..... A maximális jelszó hossza 16, támogatás számok, betűk és szimbólumok ~ ! @ # \$ % ^ * ( ) _ + { } : "   < > ? ' - ; \ \ /
Feladó e-mail cím	sajatfiok@gmail.com <input type="button" value="Teszt"/>
Címzett 1	cimzettfiok@gmail.com A maximális hossza vevő 63, támogatás számok, betűk és szimbólumok @ _ . \$ * -
Címzett 2	
Címzett 3	
Címzett 4	

## Email fiók beállítása

**SMTP szerver:** smtp.gmail.com

**SMTP port:** 587

**Titkosítás:** STARTTLS

**Hitelesítés szükséges:** Igen

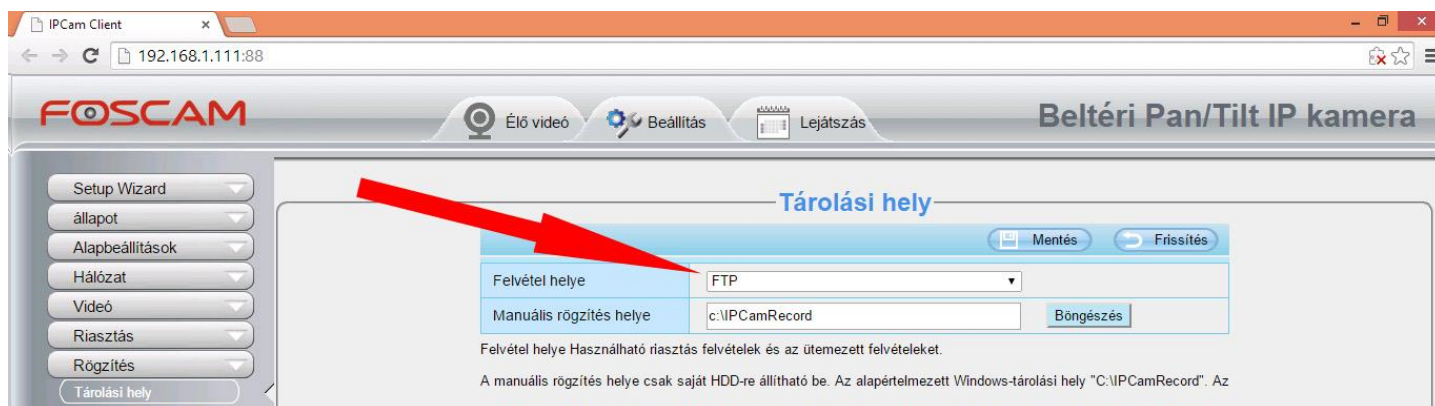
**SMTP felhasználói név:** [sajatfiok@gmail.com](mailto:sajatfiok@gmail.com) azaz saját Gmail-es email címe

**SMTP jelszó:** saját Gmail címéhez használt belépési jelszó

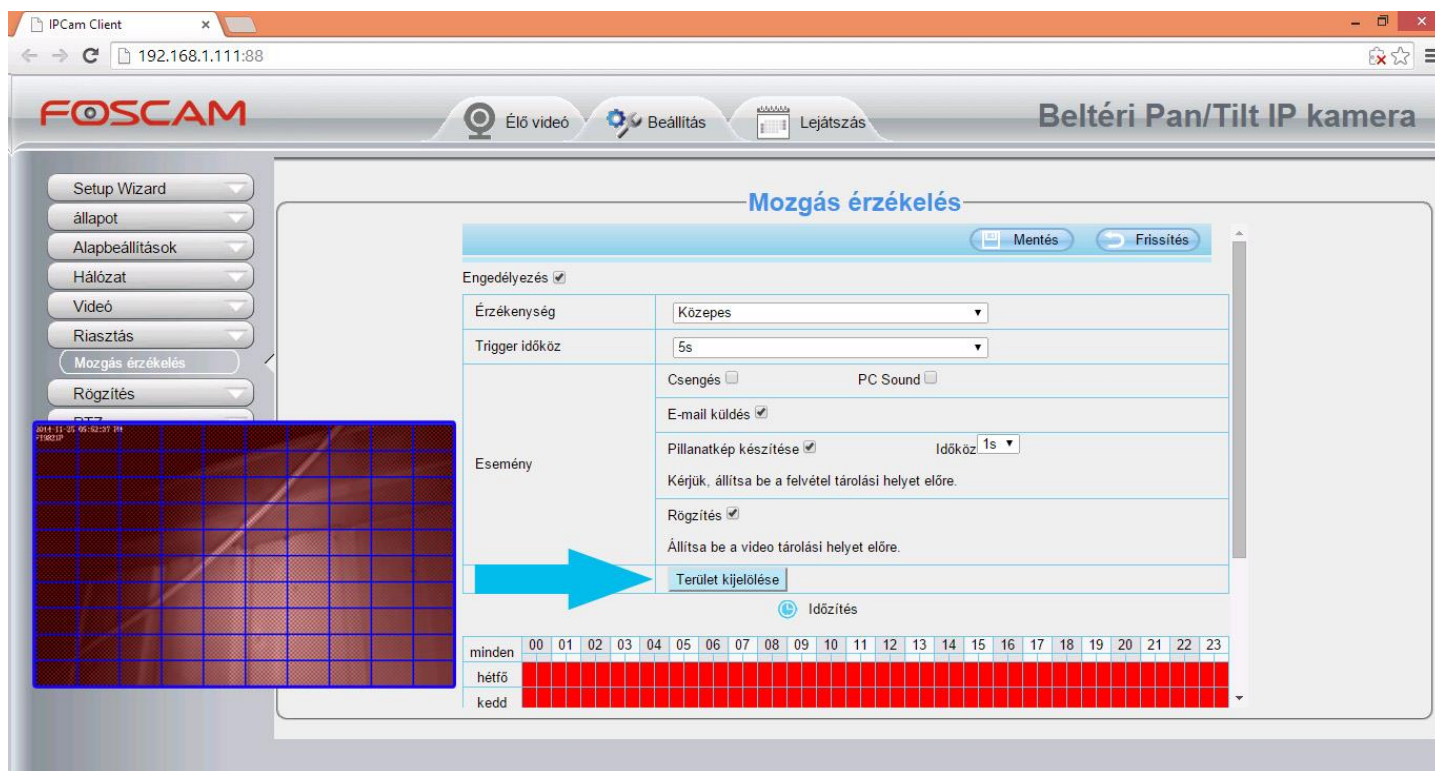
**Feladó email címe:** saját Gmail-es email címe, amelyről küldi a levelet

**Címzett:** a riasztást fogadó email címe

Fontos, hogy sose küldjön saját magának leveleket, mert egyes szolgáltatók, mint pl. a Gmail használaton kívül is helyezheti email fiókját. Célszerű a riasztások fogadására külön email címet regisztrálni. Mivel a küldött levelek tartalma hasonló lesz, abban csak a datum ill. a fájlok fognak váltoozni, az email szolgáltatók a küldött leveleket SPAM-nek, azaz kéretlen levélnek is minősíthetik. Ha nem kapja meg a riasztási üzeneteket, lehet, hogy a levélszemét tartalmak közé lesznek sorolva.



A tárolási hely beállításánál jelölhetjük ki, hogy FTP-re vagy memóriakártyára szeretnénk rögzíteni. Az email küldéshez, FTP szerverre való feltöltéshez vagy SD kártyára mentéshez a riasztási opciónál még további beállítások szükségesek. **A mozgás érzékelés csak a pirossal kijelölt területen lesz aktív!**



IPCam Client x 192.168.1.111:88

**FOSCAM** Beltéri Pan/Tilt IP kamera

Setup Wizard  
 állapot  
 Alapbeállítások  
 Hálózat  
 IP konfiguráció  
 Wireless Beállítások  
 PPPoE  
 DDNS  
 UPnP  
 Port  
**Mail beállítások**  
 FTP beállítások  
 P2P  
 Videó  
 Rögzítés  
 PTZ  
 Tűzfal  
 Rendszer

### Mail beállítások

Mentés Frissítés

Engedélyezés

SMTP szerver: smtp.gmail.com  
 SMTP szerver címét támogatja az angol, számokat és \_ @. -

SMTP Port: 587

Transport Layer Security: STARTTLS  
 A G-Mail csak a 465-ös TLS, vagy az 587-es STARTTLS Portokat, a Hotmail pedig csak az 587-es STARTTLS Portot támogatja. Egyéb szolgáltatónál a 25-ös portot is használhatod természetesen.

Hitelesítés szükséges: Igen

SMTP felhasználói név: sajátfiok@gmail.com  
 Maximális hossza a felhasználó név 63, támogatás számok, betűk és szimbólumok @ \_ \$ \* -

SMTP jelszó: .....  
 A maximális jelszó hossza 16, támogatás számok, betűk és szimbólumok ~ ! @ # \* ( ) \_ { } : " | < > ? ' ; ' \ , . /

Feladó e-mail cím: sajátfiok@gmail.com

Címzett 1: címzettfiok@gmail.com  
 A maximális hossza a címzett neve 63, támogatás számok, betűk és szimbólumok @ \_ \$ \* -

Címzett 2:

Címzett 3:

Címzett 4:

IPCam Client x 192.168.1.111:88

**FOSCAM** Beltéri Pan/Tilt IP kamera

Élő videó Beállítás Lejátszás

Setup Wizard  
 állapot  
 Alapbeállítások  
 Hálózat  
 Videó  
 Riasztás  
 Rögzítés  
 Tárolási hely  
 Rögzítés riasztáskor  
 Riasztáskor helyi rögz.  
**programozott felvétel**  
 SD Card Management  
 PTZ  
 Tűzfal  
 Rendszer

### programozott felvétel SD kártya

Mentés Frissítés

Programozott felvétel

Hosszú rögzítés engedélyezése: Igen

Képkocka sebesség: 8

Rögzítési stratégia: Fedjük

audio Record: Igen

Stream: Elsődleges videó

A rekord szerkesztése Menetrend

minden	00	01	02	03	04	05	06	07	08	09	10	11	12	13	14	15	16	17	18	19	20	21	22	23
hétfő																								
kedd																								
szerda																								

Lehetőség van programozott, folyamatos felvételek készítésére is. Ebben az esetben az SD kártya tartalma automatikusan felülírható, azaz az új felvételek készítése során a kamera a régi felvételeket automatikusan törölni fogja ellentétben a mozgás érzékeléskor keletkezett felvételekkel.

## Távoli hozzáférés

Ha a LAN-on kívülről tehát pl. mobilinternetről kell hozzáférnie az IP kamerához, konfigurálnia kell bizonyos beállításokat kameráján és a routerén is. **Ha kettő routere is van, a kamerának minden esetben az első, rendszerint szolgáltató által biztosított routerére kell csatlakoznia mind vezetékes, mind wifi kapcsolat esetén is!**

Amennyiben internet csatlakozásán nem rendelkezik internet szolgáltatója által biztosított fix IP címmel, de az IP címe publikus (nem NAT-olt), engedélyezze a gyártói DDNS hosztnév működését. **Ha a gyártói DDNS mező üres, a DDNS szolgáltatók közül válassza ki a "myfoscam" opciót és a megjelenő űrlapon adja meg a mobil alkalmazás regisztrációja során használt email címét és jelszavát!** Ezt követően a gyártói DDNS mezőben meg fog jelenni a kamerához tartozó hosztnév.

**DDNS**

Mentés Frissítés

DDNS engedélyezése

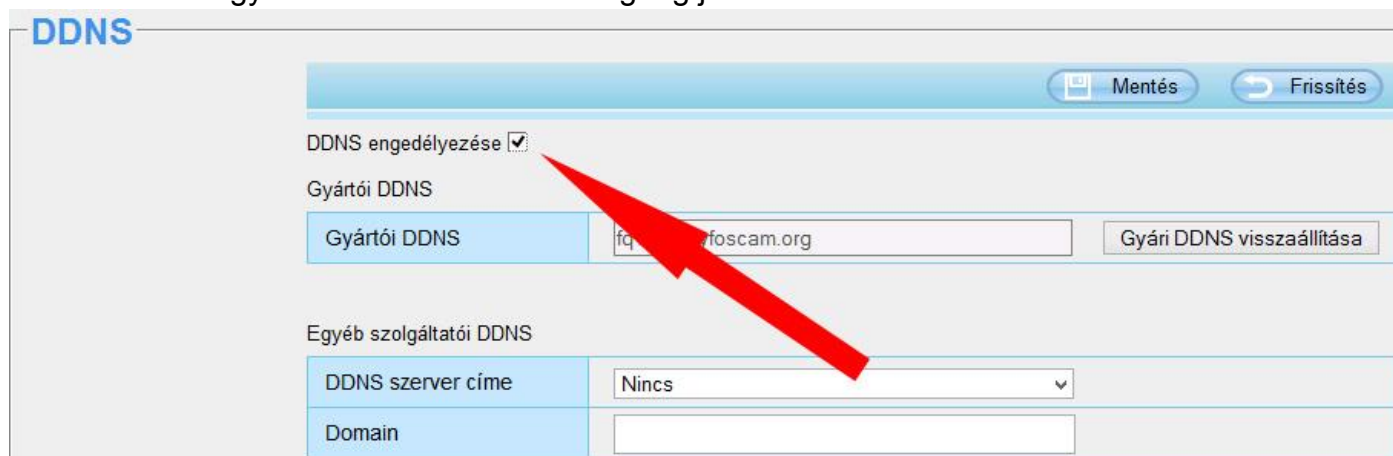
Gyártói DDNS

Gyártói DDNS  Gyári DDNS visszaállítása

Egyéb szolgáltatói DDNS

DDNS szerver címe

Domain



Ha több kamerát is használ, állítson be a kameráknak eltérő portokat, mint pl.

1.kamera: HTTP 1510, HTTPS 1511, ONVIF 1512 portok

2.kamera: HTTP 1520, HTTPS 1521, ONVIF 1522 portok

Mentés Frissítés

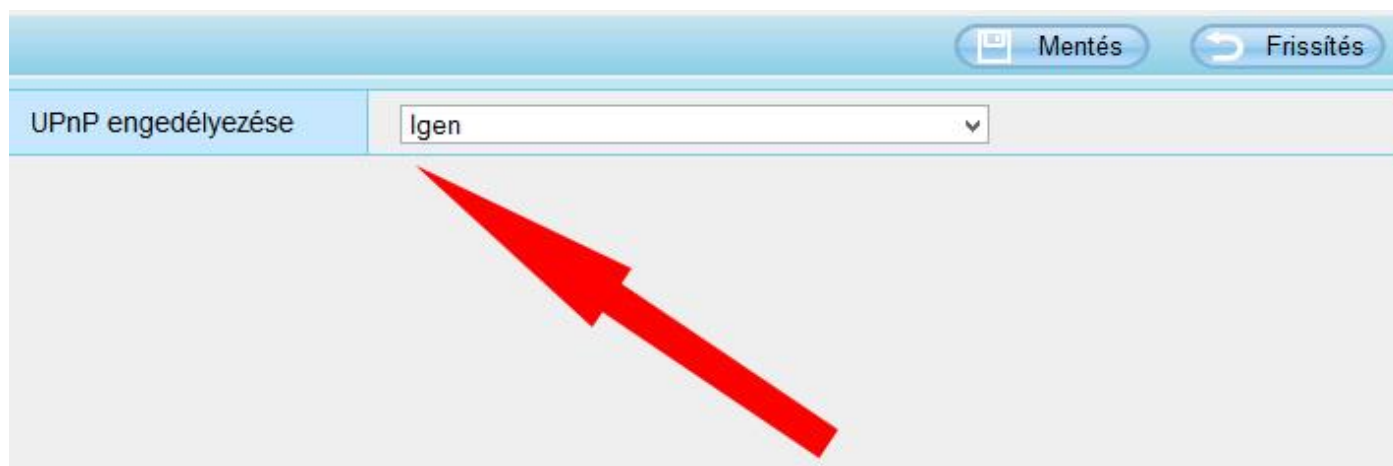
HTTP port	<input type="text" value="1510"/>
HTTPS Port	<input type="text" value="1511"/>
ONVIF Port	<input type="text" value="1512"/>



Kamerájában és routerében is engedélyezze az UPnP használatát.

Mentés Frissítés

UPnP engedélyezése



Ha routerében nem működik az UPnP funkció, kamerájában kézzel kell beállítani egy IP címet.



Mentés Frissítés

DHCP használata

IP cím	192.168.1.151
Alhálózati maszk	255.255.255.0
Átjáró	192.168.1.1
Elsődleges DNS szerver	192.168.1.1
Másodlagos DNS szerver	8.8.8.8

Megjegyzés: Ha az IP-konfiguráció megváltozott, a kamera újraindul.

**IP cím:** a pontok között található első három számcsoporthoz azonosnak kell lenniük a router adataival, de az utolsó szám nem lehet azonos más hálózaton lévő eszköz címével.

**Alhálózati maszk:** teljességgel egyen egyforma a routerével

**Átjáró:** a router címe (a kamerának csak az eredeti routeren szabad rajta lennie)

**Elsődleges DNS szerver:** gyakran a router címe, de kérje ki internet szolgáltatójától ezt az adatot

**Másodlagos DNS szerver:** kérje ki internet szolgáltatójától ezt az adatot, vagy használja a Google DNS szerver címét, amely 8.8.8.8

Routere port átirányítási felületén engedélyeznie kell a kamerájában beállított portok kívülről való elérését.

### Linksys/Cisco port átirányítás

**LINKSYS™** Firmware Version: 2.0.06

**Linksys E1200** E1200

**Applications & Gaming** | Setup | Wireless | Security | Access Policy | **Applications & Gaming** | Administration | Status

Single Port Forwarding | Port Range Forwarding | Port Range Triggering | DMZ | IPv6 Firewall | QoS

**Single Port Forwarding**

Application Name: None ▼

External Port	Internal Port	Protocol	To IP Address	Enabled
---	---	---	192 . 168 . 1 . 0	<input type="checkbox"/>
---	---	---	192 . 168 . 1 . 0	<input type="checkbox"/>
---	---	---	192 . 168 . 1 . 0	<input type="checkbox"/>
---	---	---	192 . 168 . 1 . 0	<input type="checkbox"/>
---	---	---	192 . 168 . 1 . 0	<input type="checkbox"/>
1510	1510	Both ▼	192 . 168 . 1 . 151	<input checked="" type="checkbox"/>
1511	1511	Both ▼	192 . 168 . 1 . 151	<input checked="" type="checkbox"/>
1512	1512	Both ▼	192 . 168 . 1 . 151	<input checked="" type="checkbox"/>

[Help...](#)

TP-LINK®
3G/4G Wireless N Router  
Model No. TL-MR3020

<b>Status</b> <b>Quick Setup</b> <b>WPS</b> <b>Network</b> <b>Wireless</b> <b>DHCP</b> <b style="background-color: #008000; color: white;">Forwarding</b> <span style="color: #008000;">- Virtual Servers</span> <span style="color: #008000;">- Port Triggering</span> <span style="color: #008000;">- DMZ</span> <span style="color: #008000;">- UPnP</span> <b>Security</b> <b>Parental Control</b> <b>Access Control</b> <b>Advanced Routing</b>	<div style="background-color: #008000; color: white; padding: 5px; text-align: center; font-weight: bold;">Add or Modify a Virtual Server Entry</div> <hr/> <div style="margin-bottom: 10px;"> <b>Service Port:</b> <input type="text" value="1510"/> (XX-XX or XX)         </div> <div style="margin-bottom: 10px;"> <b>Internal Port:</b> <input type="text" value="1510"/> (XX, Only valid for single Service Port or leave a blank)         </div> <div style="margin-bottom: 10px;"> <b>IP Address:</b> <input type="text" value="192.168.1.151"/> </div> <div style="margin-bottom: 10px;"> <b>Protocol:</b> <input type="text" value="ALL"/> </div> <div style="margin-bottom: 10px;"> <b>Status:</b> <input type="text" value="Enabled"/> </div> <div style="margin-bottom: 10px;"> <b>Common Service Port:</b> <input type="text" value="--Select One--"/> </div> <div style="text-align: right; margin-top: 10px;"> <input type="button" value="Save"/> <input type="button" value="Back"/> </div>
--	--

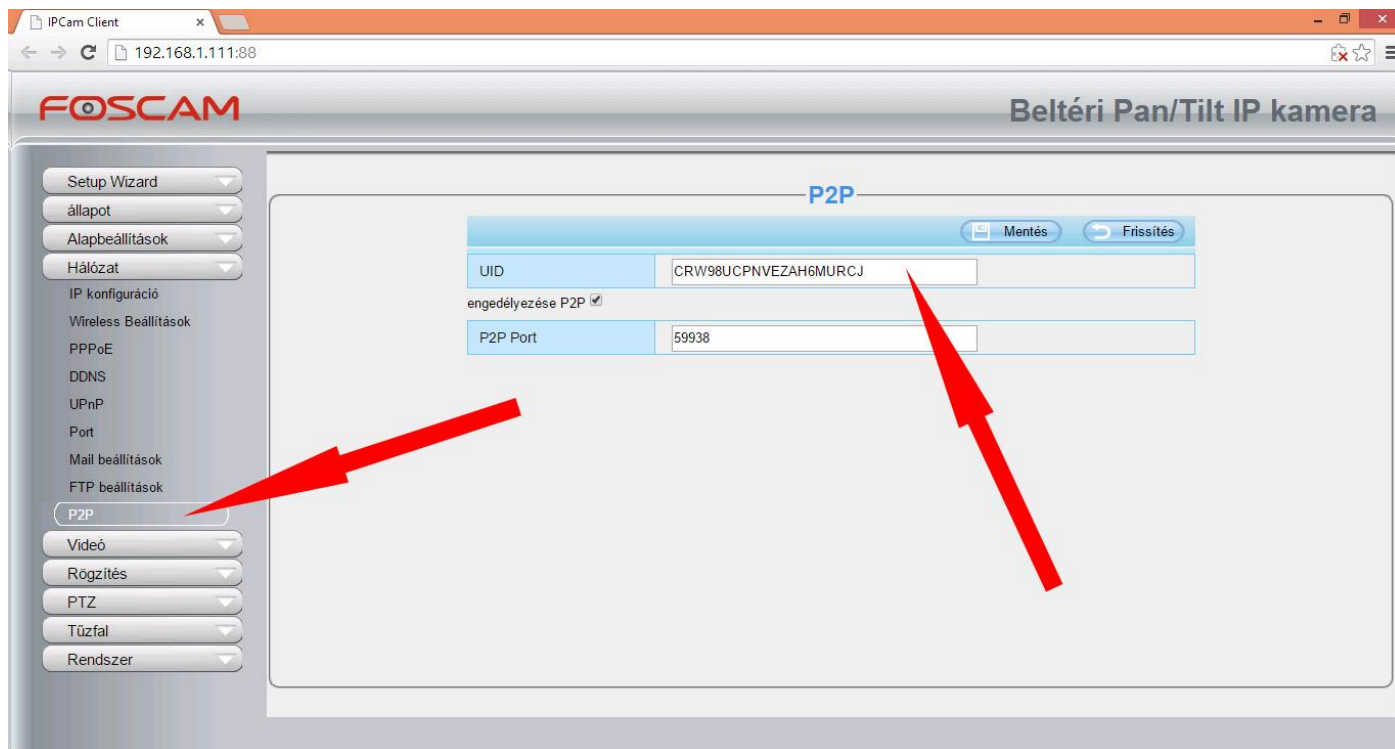
Most már hozzáfér az IP kamerájához az interneten keresztül is a következő útvonali leírás szerint <http://DomainName:HTTPport> (pl. <http://valami.myfoscam.org:88>). Értelmszerűen a domain neve a gyártó biztosította DDNS hosztnév, a http port pedig a kamerában beállított http port.

## P2P protokoll használata

A P2P azaz peer to peer protocol használatával a legkönnyebb a kamera távoli elérése. A gyártó által biztosított QR kód, vagy a QR kód tartalmazta kódsorozat a gyártói alkalmazásokkal olyan hálózatokból is elérhetővé teszi a kamerát, ahol a szokványos port átirányítás nem működik. A használathoz le kell tölteni a gyártói alkalmazást mobiltelefonunkra vagy táblagépünkre. A programot megtalálhatjuk a telepítő lemezen vagy a Google Play ill. App Store áruházakban. Ha az alkalmazás már telepítésre került, a kamerán elhelyezett QR kódot csak le kell fényképeznünk. Ha a fényképezés nem járt sikerrel, mert pl. sérült a matrica, esetleg nincs fényképezőgép a használt eszközön, kézzel is beírhatjuk az alábbi képeken fellelhetőhöz hasonló kódot.



Természetesen a P2P protokoll csak akkor fog működni, ha a kamerában is engedélyezzük annak használatát.



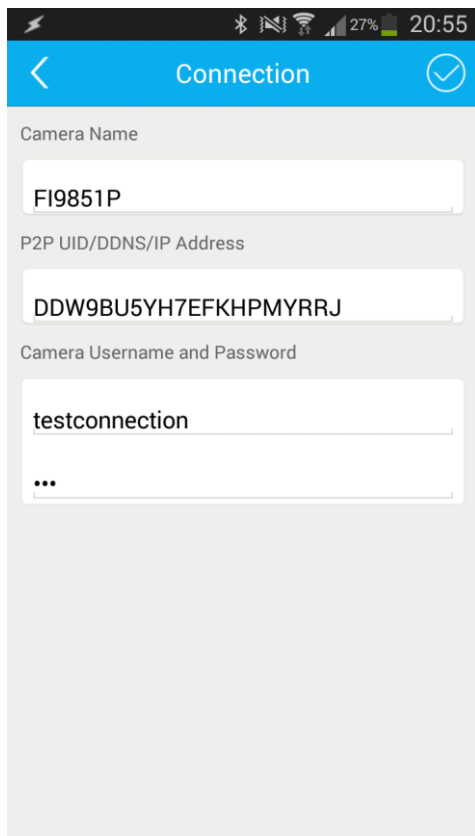
**Ha feltelepítette a gyári mobil applikációt, indíthatja is a távoli megfigyelést**

**A gyári applikáció neve: "Foscam"**

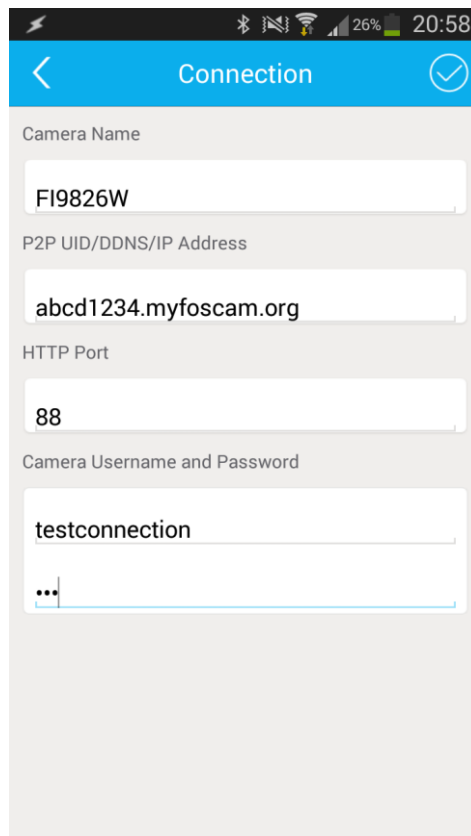
A telepítéséről, az üzembe helyezés mentéről bővebben itt olvashat:

<http://onlinecamera.net/telepitsuk-gyari-foscam-applikaciot>

QR kód beírása az app-ban



DDNS beírása az app-ban



# Termékek szervizelése és garanciája

Amennyiben az adott termék nevében és a honlapon elérhető adatlapján más nincs feltüntetve, úgy minden, az ONLINECAMERA webáruházában kapható termék új, Magyarországon forgalomba hozott, hivatalos magyarországi garanciával rendelkező termék.

Az ONLINECAMERA szavatossági és jótállási felelősségére a Ptk.-ban és a 117/1991. (IX.10.) sz. kormányrendeletben foglaltak az irányadóak. Termékeinkre a törvényben előírt 12 hónap garanciát vállalunk. Az ettől eltérő szavatossági és garanciális időt külön jelezzük és/vagy a számlán feltüntetjük.

A vásárolt terméket, amennyiben nem rendelkezik hivatalos márkaszervizzel a 6423 Kelebia, Szabadság utca 10. szám alatt kezeljük. Garanciális meghibásodás esetén vevőnek a meghibásodott készülékről előzetesen szóban és írásban értesítenie kell a webáruházat üzemeltető ONLINECAMERA Bt. képviselőjét a honlapon megadott elérhetőségek valamelyikén. Ezt követően a fenti címre el kell juttatnia hibás készülékét teljes tartozékaival együtt (eredeti csomagolás, csomagoláson belüli egyéb tartozékok, adapter, kábelek, antenna, tartó, stb.) megjelölve, hogy milyen számla sorszámon került tulajdonába a termék. Garancia érvényesítéséhez a vásárláskor kiállított számlán feltüntetett és a kamerán lévő sértetlen matricán található szériaszámnak egyeznie kell az eredeti számla vagy annak másolatának bemutatásakor! Amennyiben az ONLINECAMERA által kiállított számlán nem található egyedi azonosító, azaz szériaszám (pl. a számlát kiállító elfelejtette feltüntetni azt), úgy a garanciális ügyintézés ONLINECAMERA köteles ennek hiányában is lefolytatni. Garanciális ügyintézés csak az ONLINECAMERA által kiállított számlán ügyfélnek/vevőnek megjelölt eredeti tulajdonosnak áll módunkban biztosítani!

A visszaküldött termék bevizsgálásra kerül, ahol megpróbáljuk kiszűrni a jótállási felelősséget kizáró, alábbi listában felsoroltak mindegyikét.

- termék beazonosítására szolgáló, a terméken lévő azonosító címke hiánya
- helytelen szállításból eredő sérülés okozta kár
- nem megfelelő tárolásból eredő kár
- erőszakos külső behatás (pl. motorok által működtetett mozgó fej kézzel történő eltekerése, csatlakozók letörése, vezetékek kiszakadása, tárgyak készülékre ejtése, termék leejtése, stb.)
- elemi csapás (pl. villámcsapás, túlfeszültség, zárlat) okozta rongálódás
- vízbe merítés, előírtnál nagyobb páratartalomban való használat
- szándékos rongálás
- szakszerűtlen kezelés
- idegen beavatkozás (pl. burkolat megbontása, csavarok kilazítása, burkolati elemek törése)
- hibás üzembe helyezésből, nem megfelelő üzemeltetésből eredő elváltozások (pl. beltéri kamera kültérben való használatából eredő páralecsapódás, zárlat, firmware frissítési hiba, stb.)
- természetes elhasználódás.

Amennyiben a meghibásodott termék bevizsgálása során nem merül fel a fent felsorolt kizáró okok egyike sem, úgy a termék javításra, ennek kivitelezhetetlensége esetén teljes cseréjére kerül sor. A javított vagy cserélt terméket az ONLINECAMERA a vevő részére saját költségén juttatja el.

A garanciára nem jogosult hibás termék vevőhöz visszajuttatása csak vevő költségén lehetséges. Ennek lebonyolításáról eladó és vevő szóban és írásban egyeztetnek. Az ilyen esetekben felmerülő szállítási költségeket vevő a részére visszaszállított termék átvételkor fizeti meg utánvét formájában a kiállított számla alapján eladó részére. Amennyiben vevő a hibás terméket a kézbesítés során nem veszi át, és 8 napon belül nem jelentkezik személyesen az áru átvételéért, úgy a kiszállítási költséget eladó állja, azonban az újbóli kézbesítést vevő számára megtagadja. Az ilyen esetben ismételt az eladóhoz visszakerült terméket eladó megsemmisíti, másik fél részére nem értékesíti.

# onlinecamera.net

A **FOSCAM** magyarországi hivatalos márkakereskedése  
Foscam Intelligent Technologies Co., Ltd

## ONLINECAMERA BT

6423 Kelebia, Szabadság utca 10.

Telefon: +36-70-317-5803

E-mail: info@onlinecamera.net

Honlap: <http://onlinecamera.net>



ShenZhen Foscam Intelligent Technology Co., Ltd

[www.foscam.com](http://www.foscam.com)